

Univerzita Palackého v Olomouci

Filozofická fakulta
Katedra dějin umění



**Kostel sv. Zikmunda
v Králově Lhotě**

seminární práce k předmětu „Umění v českých zemích 1300 – 1420“

přednášející:

Mgr. Petr Čehovský, Ph.D

Teorie a dějiny umění, 2. ročník, 2013/2014

Vypracoval: David Benda

Obsah

1	Úvod	3
2	Přehled dosavadního bádání	3
3	Popis stavby	4
4	Historie	4
4.1	Založení kostela	5
4.2	Stavební vývoj	6
4.3	Kostelní věž	7
4.4	Analogie	8
5	Závěr	8
6	Seznam citované literatury	10

1 Úvod

Tak jako každá část naší republiky, i oblast Východních Čech má svůj osobitý charakter. Pokud jste někdy navštívili oblast Rychnovska nebo Náchodska, možná jste si i zde všimli něčeho, co byste později označili jako typické pro tento kraj. Jistě by se našlo hned několik takových příkladů. Protože se ale v této práci chci krátce věnovat gotické architektuře, uvedu jen jeden. Takovým architektonickým typem jsou zde hranolovité kamenné věže se šindelovými ochozy či šindelovými střechami. Při cestě z Hradce Králové přes Opočno na Rychnov nad Kněžnou můžete narazit hned na několik takovýchto věží. I já občas touto trasou projíždím a před obcí Králova Lhota mne vždy upoutá pohled na návrší vsi, na kterém stojí kostel, k němuž je připojena jedna z těchto hranolovitých, kamenných věží. Tedy i zadání této práce, v níž mi půjde o popis stavby kostela sv. Zikmunda z poloviny 14. století, jsem uvítal jako příležitost k jejímu bližšímu prozkoumání.

2 Přehled dosavadního bádání

Podle zjištění, která jsem učinil během sběru podkladů k práci, jsem postupně došel k názoru, že o Kostel sv. Zikmunda v Králově Lhotě nebyl do nynější doby z badatelského hlediska přílišný zájem. Památka prozatím není podrobněji zpracována v žádné mnou známé publikaci. Pokud do výčtu bádání nezapočítám cennou práci obecních a farních kronikářů¹, tak první, a ve výsledku asi nejobsáhlejší zpracovaný text k tomuto tématu, najdeme v Čítance kraje Opočenského a Dobrušského² vydané ve třicátých letech 20. století. Zde je pod heslem Králova Lhota přiblížena historie založení vsi a jejího historického vývoje. Obsahuje také hrubý odhad datace a okolností vzniku kostelní budovy. Zejména informace v odstavci o kostele navádí na cestu, kterou lze vést další bádání. Spíše jen heslovitě, ale v konkrétnějších obrysech, se o památku zajímá také publikace Umělecké památky Čech.³ Předkládá stručný výčet důležitých historických dat vztahujících se ke kostelní budově a uvádí i krátký formální popis architektury a jejího zařízení. Podobnou formou, ale ještě o něco stručněji, je kostel zmíněn v ABC Kulturních památek Československa⁴. Ani v tomto textu tedy nenacházíme obsáhlejší zařazení stavby do kontextu doby nebo podrobnější rozbor jejího historického vývoje. Badateli zajímající se o toto téma navíc

¹ Státní okresní archiv Rychnov nad Kněžnou, C-764 *Pamětní kniha fary ř. k. církve České Meziříčí 1847-1991 1-2*, s. 371-391.

² Králova Lhota, in: Redakce pokroku, *Čítanka kraje Opočenského a Dobrušského*, Hradec Králové 1937, s. 103-105.

³ Emanuel Poche (red.), *Umělecké památky Čech 2*, K-O, Praha 1978, s. 133.

⁴ Jan Muk (red.), *ABC kulturních památek Československa*, Praha 1985, s. 239.

lehce komplikuje situaci i fakt, že zde v regionu byla průběhem času rozbita působnost památkových úřadů a archivů hned do několika míst. Jsou jimi Rychnov nad Kněžnou, blízký Josefov i Zámorsk. Další překážkou, na kterou jsem během pátrání po archivech narazil, je to, že podle informací získaných z těchto úřadů nebyl v gotickém kostele sv. Zikmunda do nynější doby proveden stavebně historický průzkum. Pokud přes tyto informace proveden byl, což by u památky podobného stáří bylo předpokladatelné, není jednoduše k dohledání.

Tak jako tak, obsah textů výše zmíněných publikací a archiválií poskytuje cenná vodítka pro další badatelskou práci. Shrňme-li pak i zbytek faktů, která o kostele víme, může jít zároveň i o jakousi motivaci do dalšího bližšího výzkumu v této lokalitě.

3 Popis stavby

Původně gotický kostel zasvěcený sv. Zikmundovi se nachází na návrší v obci Králova Lhota ve východních Čechách, v okrese Rychnov nad Kněžnou. Je podélné, jednolodní dispozice. V západním průčelí je opatřen hranolovitou trojpodlažní věží s dřevěným ochozem, věž je z části vetknuta do hlavní lodi a vede jí první vchod do kostelní budovy. Hlavní loď má v západní části kruchtu na dvou dřevěných pilířích, od jihu je k lodi přistavěna vstupní předsíň. Jednolodí je zakončeno na východě čtyřbokým pravoúhlým presbytářem, zúženým oproti hlavní lodi o sílu zdi po obou stranách. Od hlavní lodi je oddělen hrotitým triumfálním obloukem. Obě prostory jsou plochostropé. K Presbytáři je v jižní zdi připojena sakristie. Přibližné rozměry stavby: Délka lodě- 11,5m, šířka 9,5m; presbytář- délka 8m, šířka 8m; základna věže 6 x 7,5 m, odhadovaná výška je 25m.

4 Historie

První písemná zmínka o obci je doložena k roku 1356 a tato zpráva hovoří o vykonávání patronátního práva ke Královéhlotskému kostelu panem Hynkem z Dubé.⁵ Vznik obce spadá do období o něco staršího a úzce souvisí s kolonizačním úsilím českých králů Přemysla Otakara II. (vládl 1253-1278)⁶ a později i Václava II. v druhé polovině 13. století. Za krále Václava II. vrcholila snaha o osidlování nedostupných

⁵ Oficiální stránky obce Králova Lhota, *Historie do 19. st.*, http://www.kralovalhota.cz/index.php?option=com_content&view=article&id=31&Itemid=28, vyhledáno 18.4.2014.

⁶ Marie Ryantová – Petr Vorel (ed.), *Čeští králové*, Praha – Litomyšl 2008, s.103.

míst a zakládání osad po kraji pohraničního „Královského“ hvozdu a u významných zemských cest. Na osidlování v této lokalitě měla vliv nejbližší města, především Hradec Králové a tehdejší hradiště Opočno.⁷ Takto vzniklé osady měly zajišťovat nové hospodářské příležitosti země a královské koruny. Protože osadníci přicházeli často z německých zemí, i názvy nových vsí byly původně německé. Takto vznikaly postupně obce Königswald -Králuv les- dnes blízké České Meziříčí nebo Königsfeld-Královo pole- dnes Králova Lhota.⁸ Ta měla být osídlena osadníky z Horního Saska již před rokem 1346.

4.1 Založení kostela

O založení kostela záznamy v archiváliích chybí. Jen víme, že v roce 1356 zde již stál. Připomenut byl ovšem již roku 1344⁹. K jedné z možných okolností nahrávající vzniku kostela a přibližující dobu zbudování se ve farní kronice vyjadřuje farář Spiroh následujícím textem: „*Tento kostel založení sv Sigismunda (...) byl zřejmě založen za Karla IV. (...) kolem roku 1366, kdy bylo tělo sv. Sigismunda vládcem Karlem roku 1365 přeneseno z Burgundska do Prahy (...).*“¹⁰ Právě kult sv. Zikmunda propagoval v Českých zemích Karel IV. Už v roce 1354 získal část ostatků tohoto světce a později je převezl do Prahy. Roku 1365 navštívil Klášter sv. Mořice v Avignonu a poté dosáhl získání ostatků sv. Zikmunda. O rok později byly ostatky uloženy v nové kapli katedrály sv. Víta v Praze. Sv. Zikmund byl brzy vyhlášen za patrona České země.¹¹ Karel IV. podtrhl váženost tohoto světce i tím, že později stejně pojmenoval svého druhorozeného syna a pozdějšího krále Zikmunda Lucemburského. I díky podpoře českého krále, a v této době už i císaře Svaté říše římské, se kult sv. Zikmunda v českých zemích poloviny 14. století těšil širší oblibě. Také proto lze usuzovat, že předpoklad faráře Spiroha o době založení kostela je správný. Také stylový charakter stavby tomuto napovídá. Otázky mohou nastat ještě u typu pravouhlého presbytáře, charakteristického v českých zemích spíše pro období rané gotiky (například presbytář olomouckého dómu sv. Václava z doby Bruna ze Schauenburku). Avšak víme, že například u vesnických kostelů přecházela popularita tohoto typu kněžiště ještě delší dobu. Zápis ve farní kronice využívá ke srovnání typy kostelů sv. Jana Křtitele

⁷ Viz. Králova Lhota (pozn. 6).

⁸ Redakce pokroku, *Čítanka kraje Opočenského a Dobrušského*, Hradec Králové 1937, s. 103.

⁹ Viz. Emanuel Poche (pozn. 3) s. 133.

¹⁰ Státní okresní archiv Rychnov nad Kněžnou, C-764 *Pamětní kniha fary ř. k. církve České Meziříčí 1847-1991 1-2*, s. 371.

¹¹ Jan Chlumský, *Životopisy svatých, sv. Zikmund*, <http://catholica.cz/?id=1322>, vyhledáno 15. 6. 2014.

v Náchodě a sv. Ducha v Krčíně- Nové město nad Metují¹², kde se nachází i zvonice podobného typu jako věž kostela v Králově Lhotě.

Jak již bylo uvedeno, ke kostelu v Králově Lhotě bylo roku 1356 zaznamenáno patronátní právo panu Hynkovi z Dubé, který byl zároveň prvním známým držitelem Králově Lhoty. Jeho potomci spravovali Lhotu až do roku 1500, kdy Petr Adršpach z Dubé na Náchodě a Rýzmburce prodal ves Králova Lhota Mikuláši ml. Trčkovi z Lípy, mimo jiné včetně „*Kostelního podací*“.¹³ Kostel v Králově Lhotě jistě stál již před rokem 1356. Zde se můžeme ptát, zda byl na tomto místě vysvěcen starší, již stojící kostel anebo byl zbudován prvoplánově nový kostel tohoto patrocina.

4.2 Stavební vývoj

Architektura stavby, jak ji lze vidět dnes, není zachována zcela původně. Během své historie byl kostel několikrát poničen a poté rekonstruován. Nejzásadnější v tomto směru byl požár kostela v roce 1641, během něhož se v presbytáři zřítily původní gotická klenba.¹⁴ Kostel byl již o tři roky později renovován. Původní klenba byla v presbytáři nahrazena plochým stropem. Památeční nápis na jižní, vnitřní stěně hlavní lodi zaznamenává následující výpis dobrodinců kostela, zřejmě i přispěvatelů k opravě kostelní budovy, která proběhla o tři roky později: „*1644 / Jmena představenich w zdejší poctivé Obci / a Spolu dobrodincuw chrámowich, / Tobiasz Rašpur Riehtař Jiří Potuček zádušník, / Jiří Chudý, Jan Baše Jan Marek Pawel Šcholez, / konšelowe Mikolaš Nemeček zádušník.*“ Další rekonstrukce proběhla v roce 1679 a roku 1771.¹⁵ Renovací prošla i původní kostelní zeď roku 1776, která byla pobořena v roce 1758 pruskými dělostřelci, kteří zde zbudovali své dělostřelecké pozice. K půdorysu kostela postupně přibyla v jižní stěně lodě nová vstupní předsíň a sakristie na jižní straně Presbytáře. Podle letopočtu, který je uveden v předsíni, měla být tato postavena roku 1710.

Přes všechny přestavby, které zde do nynější doby proběhly, si kostel přesto zachoval svůj gotický charakter. Pozůstatky původní architektury jsou doposud viditelné. V čele presbytáře za oltářem je patrné zazděné gotické lomené okno, po bocích presbytáře jsou tato původní okna, o něco nižší oproti předchozímu,

¹² Viz. Pamětní kniha (pozn. 10) s. 374.

¹³ Viz. Redakce pokroku (pozn. 8) s. 103.

¹⁴ Viz. Emanuel Poche (pozn. 3) s. 133.

¹⁵ Viz. Pamětní kniha (pozn. 10) s. 374-375.

nahrazena nízkými, obdélnými, půlkruhově sklenutými okny. Tato okna se nacházejí po dvojicích i po obou stranách hlavní lodě.

4.3 Kostelní věž

Nejvýraznější dominantu celé stavby tvoří třípatrová hranolová věž s dřevěným ochozem, který je vysazen na krakorcích. Její přízemní patro je zároveň předsíní kostela a původně sloužila jako sakristie.¹⁶ V síle věže vede schodiště do prvního patra na hudební kruchtu. Schodiště navazuje na druhé patro a je možné jím stoupat až do zvonice. Požár roku 1641 roztavil i původní zvony. Později byly přelity a znovu zavěšeny. Během první světové války byly dva z nich zrekvírovány vojskem. Dnes zde visí pouze jeden zvon.¹⁷ Ochoz věže je proveden celý ve dřevě a stejně jako kostel má střechu pobitou dřevěným šindelem. Střecha kostela byla taktéž několikrát renovována, poslední její oprava proběhla v roce 2000. Mohutný charakter věže celkově napovídá tomu, že sloužila také jako útočištná. Původně jí vedl jediný vchod do kostela. Po bocích věže, v jejím prvním i druhém patře, se nacházejí jednoduchá, štěrbinová střílnová okna. Kostelů s takovýmto charakterem bylo ve 14. století budováno více. Příkladem je i v závěru zmíněný kostel sv. Jakuba Většího v obci Škrle.

Zajímavostí je také materiál použitý k celé stavbě. Jak už napovídá název blízkého města Opočno, probíhala v tomto kraji těžba opukového kamene. Ten byl také místním dobře dostupným materiálem. Mnoho starších staveb, které se v regionu nacházejí, ještě z konce 19. století, je vystavěno právě z opuky. Další zajímavost, které si všiml i farní kronikář, je fakt, že všechna nároží kostela i věže jsou svázány pískovcovými kameny. Protože pískovcové kvádry musely být dováženy z větší dálky, poukazuje tento fakt i na jakousi zvýšenou náročnost na stavbu s vynaložením větších finančních nákladů,¹⁸ I dnes jsou nejbližší pískovcové lomy vzdáleny přes 30 kilometrů. Jen se zde krátce zmíním o parametrech stavebního materiálu. Rozměry opukového kamene se pohybují v rozmezí délky 50 – 90 cm a výšky 10 – 20 cm, rozměry pískovcových kvádrů mají kolem 90 x 50 cm. Pískovec je použit také na ostění portálu. Portál má jednoduchý obdélný tvar bez zdobných prvků.

¹⁶ Ibidem, s. 374.

¹⁷ Viz. Králova Lhota (pozn. 6).

¹⁸ Viz. Pamětní kniha (pozn. 10) s. 374.

4.4 Analogie

Pro srovnání zde využiji kostelní stavbu poměrně vzdálenou, ale svým charakterem velmi obdobnou. Jedná se o kostel sv. Jakuba Většího v obci Škrle. Nachází se v okrese Chomutov. Již na první pohled, a ještě zřetelněji podle půdorysu, nacházíme velkou podobnost s architekturou kostela sv. Zikmunda v Králově Lhotě. Kostel ve Škrlech je poprvé zmíněn roku 1356¹⁹, což je i rok, kdy je zaznamenáno patronátní právo ke kostelu Královélhotskému. Další podobnosti vyplývají z popisu kostela ve Škrlech (podle E. Poche – *Umělecké Památky Čech 3*) : „*Gotický, z 2. pol. 14. stol. (...) Jednolodní, obdélný, s pravouhle uzavřeným presbytářem a obdélnou sakristií po severní straně, s pozdně gotickou hranol. věží po jižní straně lodi (...). Věž dvoupatrová, nejvyšší patro dřevěné s cibul. šindelovou střechou (...). Presbytář i loď jsou plochostropé, v západní části dřevěná hudební kruchta, triumfální oblouk hrotitý s oboustranně zkosenou hranou (...).*”²⁰

I díky této analogické stavbě lze blíže určit či potvrdit historické zařazení a přibližnou dataci vzniku kostela sv. Zikmunda. Stejně tak si lze blíže představit původní charakter obou kostelů, přičemž kostel ve Škrlech se do nynější doby dochoval slohově čistější.

5 Závěr

Jak jsem již uvedl v úvodu práce, dohledávání archiválií a bližších informací k tématu není nikterak jednoduché. Mnoho informací se jistě ještě oku badatele skrývá v nezařazených textech a nezbývá než je objevit, aby výzkum památky mohl postoupit dále. Za zásadní považuji chybějící stavebně historický průzkum, který by pomohl rozřešit některé pochybnosti a nejasnosti, které zatím vyvstávají. Například podoba původní klenby presbytáře a kostelního stropu, který měl původně být vykládaný dřevem a dnes je zakryt vrstvou omítky. Další zajímavostí by mohlo být zjištění přístaveb anebo rekonstrukce podoby původního portálu věže, který v dnešní podobě připomíná, podle mého mínění, spíše provizorní vchod. Bádání jistě komplikuje i fakt, že kostel v sedmnáctém století kompletně vyhořel. Z jeho zařízení se mnoho ztratilo nebo padlo za oběť samotnému požáru. Další posun by znamenalo určení zakladatele či donátora kostela. Pro práci jsem také vybral pouze jednu analogickou stavbu, další takové by mohly pomoci v rekonstrukci obrazu původní

¹⁹Kostel sv. Jakuba Většího, http://www.hrady.cz/wnd_show_text.php?tid=36765, vyhledáno 28. 4. 2014.

²⁰ Emanuel Poche (red.), *Umělecké památky Čech 3*, P-Š, Praha 1980, s. 499.

stavby a rozvést bádání do širších okruhů týkajících se dobových stavebních proudů a stylů nejen v Českých Zemích.

Oceňuji práci předchozích badatelů, přesto prozatímní stav bádání v tomto tématu považuji za nepřilíš rozvité a podrobný. Doufám tedy, že moje krátká práce alespoň v něčem přispěje k podrobnějšímu poznání této památky.

6 Seznam citované literatury

1. Státní okresní archiv Rychnov nad Kněžnou, C-764 *Pamětní kniha fary ř. k. církve České Meziříčí 1847-1991 1-2.*
2. Redakce pokroku, *Čítanka kraje Opočenského a Dobrušského*, Hradec Králové 1937.
3. Emanuel Poche (red.), *Umělecké památky Čech 2*, K-O, Praha 1978.
4. Jan Muk (red.), *ABC kulturních památek Československa*, Praha 1985.
5. Oficiální stránky obce Králova Lhota, *Historie do 19. st.*,
http://www.kralovalhota.cz/index.php?option=com_content&view=article&id=31&Itemid=28, vyhledáno 18.4.2014.
6. Marie Ryantová – Petr Vorel (ed.), *Čeští králové*, Praha – Litomyšl 2008.
7. Jan Chlumský, *Životopisy svatých, sv. Zikmund*, <http://catholica.cz/?id=1322>,
vyhledáno 15. 6. 2014.
8. Kostel sv. Jakuba Většího, http://www.hrady.cz/wnd_show_text.php?tid=36765,
vyhledáno 28. 4. 2014.

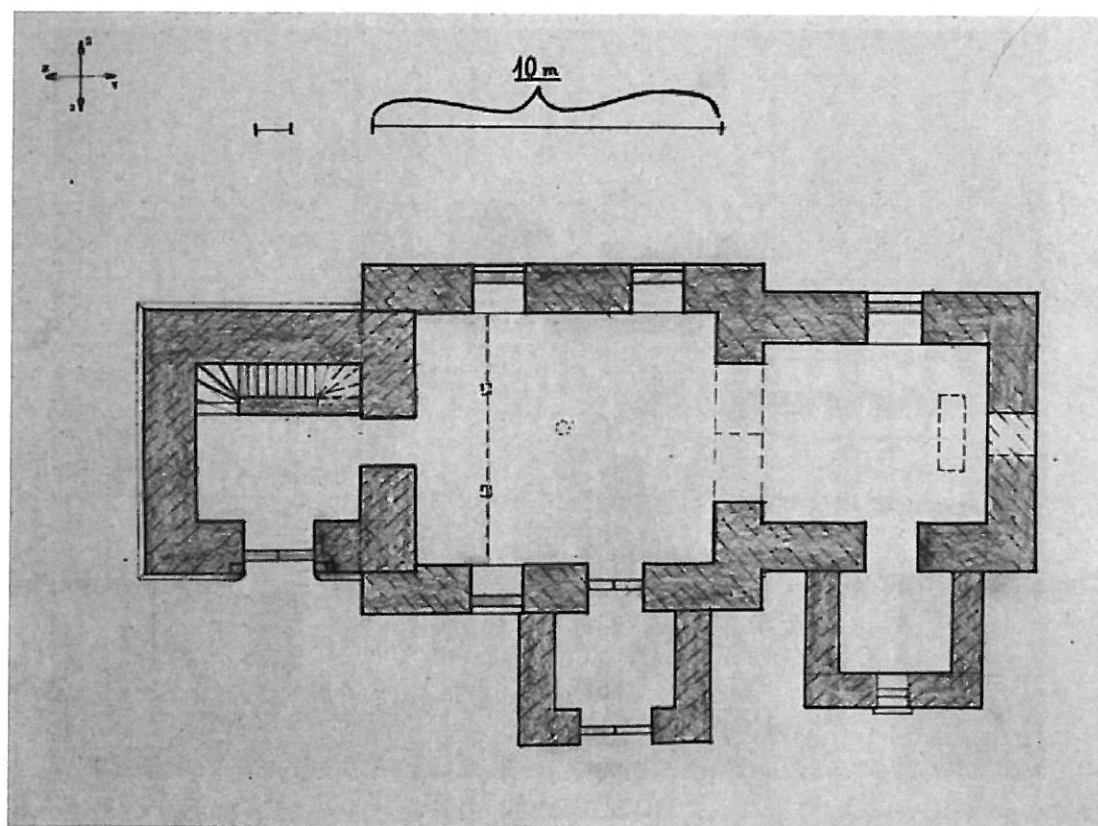
Kostel sv. Zikmunda v Králově Lhotě
Obrazová příloha



Jižní Pohled



Severní pohled



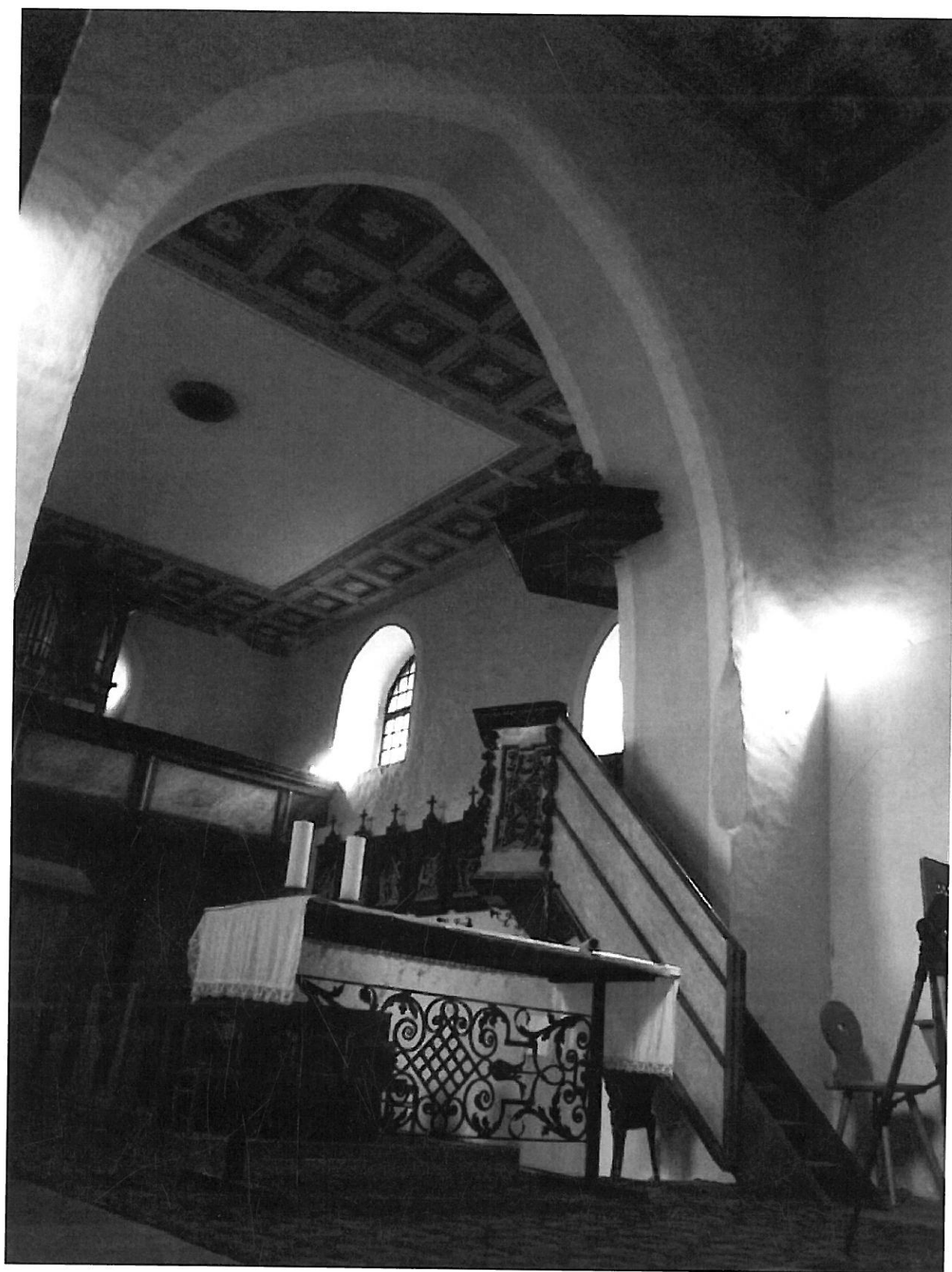
Půdorys



Vstup do věže a kostela



Jižní stěna lodě



Pohled z presbytáře



Východní pohled, původní zadržané okno